

La recría de vaquillonas de reposición en los tambos argentinos

Por SNYDER, M.; ANDERE, C.; RUBIO, N.; LARSEN, M. y CASANOVA, D.

AACREA

Asociación Criadores de Holando Argentino

Facultad de Ciencias Veterinarias – UNCPBA

1.- Introducción

La recría de vaquillonas es una inversión que no genera retorno hasta después de un parto o una venta. Debido a ello, es una actividad que comúnmente queda relegada a un segundo plano dentro de la empresa, presentando muchas veces niveles significativos de ineficiencia. El impacto sobre el negocio lechero es importante ya que vaquillonas que, observando ciertos límites en su ganancia diaria de peso (ritmo de engorde que no supere los 900-1000 grs/Vaq/Día, dado que de ser superior el desarrollo de la glándula mamaria se vería afectado por un exceso del tejido graso), llegan más rápido al peso de servicio y parto, anticipan los ingresos, disminuyen los requerimientos de alimentos y superficie, y producen más leche en su vida útil. Según AACREA, en los tambos nacionales son usuales niveles de descarte de 16 a 18% del total de vacas (ordeñe y secas) y muertes entre 7 y 9%, generando requerimientos de reposición de 23 a 27%. Estos altos niveles de reposición, agravados con las pérdidas durante el período nacimiento/destete (15-18%) y los lentos niveles de desarrollo de las vaquillonas, pueden explicar el escaso crecimiento de los rodeos lecheros argentinos.

Considerando lo mencionado en el párrafo anterior y con el objetivo de describir el comportamiento productivo y reproductivo de la población nacional de hembras en su primera lactancia, realizamos un análisis, sin aplicar ningún tipo de corrección de datos, de la información correspondiente a 569.213 lactancias cerradas, con una duración superior a 90 días en el período 1992-2012, del Sistema Nacional de Control Lechero Oficial organizado y fiscalizado por ACHA.

2.- Distribución y comportamiento de hembras de primer parto

El presente estudio incorporó datos de producción de leche, grasa y proteína, y de días abiertos (DA) e intervalo parto/parto (IPP) como datos reproductivos (Tabla 1).

Tabla 1. Promedios para caracteres de Producción y Reproducción para hembras de 1er parto según edad al parto.

Edad 1er Parto	Cant	DEL	Producción hasta 305 días						Reprod	
			Leche		Grasa		Prot		DA	IPP
			Litros	Lt/d	Kg	%	Kg	%		
< 22	8.067	309	4.968	16,4	171,9	3,46%	166,5	3,35%	158	440
23	10.705	301	5.387	17,9	189,5	3,52%	184,3	3,42%	157	439
24	19.228	304	5.587	18,4	195,6	3,50%	191,9	3,43%	159	441
25	26.895	308	5.691	18,7	197,6	3,47%	194,5	3,42%	157	439
26	33.946	313	5.756	18,9	200,0	3,47%	195,8	3,40%	156	437
27	39.035	314	5.689	18,7	198,2	3,48%	192,7	3,39%	156	438
28	43.229	315	5.634	18,5	196,5	3,49%	189,8	3,37%	156	437
29	46.258	316	5.570	18,3	194,9	3,50%	187,3	3,36%	156	437
30	51.158	312	5.461	17,9	191,8	3,51%	182,9	3,35%	156	437
31	41.102	315	5.485	18,0	192,7	3,51%	183,8	3,35%	156	437
32	38.294	315	5.439	17,8	191,3	3,52%	181,8	3,34%	155	436
33	34.742	316	5.421	17,8	190,8	3,52%	180,8	3,34%	155	436
34	31.508	314	5.402	17,7	190,3	3,52%	180,3	3,34%	156	437
35	30.268	316	5.413	17,7	191,3	3,53%	180,9	3,34%	156	438
36	28.683	314	5.275	17,3	186,1	3,53%	175,2	3,32%	154	436
37	19.440	313	5.328	17,5	187,9	3,53%	177,3	3,33%	154	435
38	15.408	313	5.284	17,3	186,4	3,53%	175,5	3,32%	155	436
39	12.126	312	5.257	17,2	185,9	3,54%	174,9	3,33%	156	438
40	9.835	313	5.223	17,1	184,0	3,52%	173,1	3,31%	156	438
41	8.305	312	5.208	17,1	184,0	3,53%	172,0	3,30%	154	435
> 42	20.981	312	5.171	17,0	182,0	3,52%	170,5	3,30%	156	437
31,3	569.213	312	5.412	17,8	189,9	3,51%	181,5	3,35%	156	437

Abreviaturas: Cant.: Número de Animales. DEL: Días en Lactancia. DA=Días Abiertos. IPP: Intervalo Parto-Parto.

De acuerdo a la información que presentamos en la tabla 1, podemos indicar que el promedio de edad al primer parto fue de 31,3 meses. Como observamos en el gráfico 1, el grupo más numeroso se ubicó en 30 meses de edad (9%), encontrándose el 88% de la población entre los 24 y 38 meses. Solo el 25% de las 1ras lactancias correspondió a hembras de una edad entre 24 y 28 meses.

Distribución de los 569.213 Casos

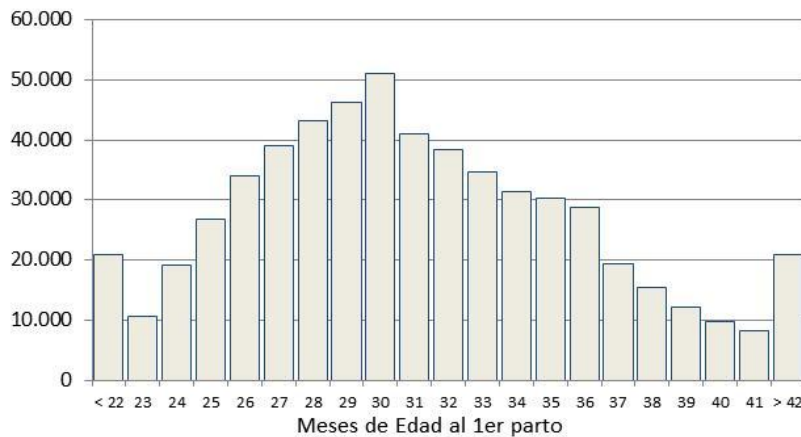


Gráfico 1. Número de animales de 1er parto según edad al parto.

3.- Edad al 1er parto y la producción de leche

La producción de leche fue aumentando hasta los 26 meses de edad de las hembras (gráfico 2), presentando posteriormente una disminución constante a medida que la edad fue mayor. La tendencia general fue de -16 kg de leche. Cuando consideramos los animales con más de 24 meses la tendencia fue de -33 kg de leche, indicando este valor que por cada mes más de edad de las hembras la producción hasta 305 días en lactancia disminuyó 33 kg de leche.

En promedio, la producción de vaquillonas en sus primeras lactancias fue de 5.412 lt., obteniéndose un promedio de 17,8 lt./VO/día. La duración promedio de las lactancias fue de 313 días. La mayor producción (5.756 lt.) la observamos en hembras de 26 meses de edad, siendo el promedio diario de 18,9 lt. (Gráfico 2).

Litros por Lactancia de 305 días

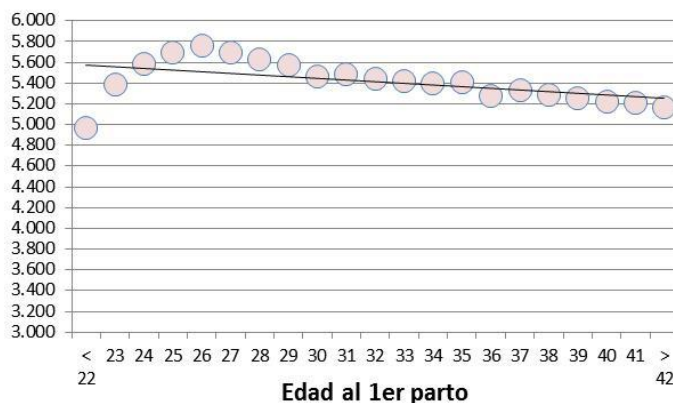


Gráfico 2. Producción de leche hasta 305 días para hembras de 1er parto según edad al parto.

4.- Influencia del mes de parición sobre la producción primípara

Según observamos Junio y Mayo son los meses del año en que se obtuvo la mayor producción para las primeras lactancias (21,6 y 21,5 lt./día respectivamente). Los meses del año de menor producción fueron Enero y Diciembre, con promedios inferiores a los 20 lt. (Gráfico 3).

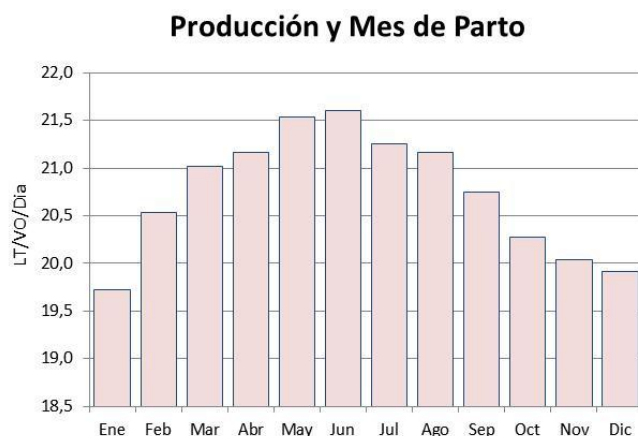


Gráfico 3. Producción diaria promedio para hembras de 1er parto según mes de parto.

5.- Estacionalidad de las pariciones de vaquillonas

El mes con mayor número de partos de vaquillonas fue Marzo (13,03%), posiblemente influenciado por la demanda compradora de vientres. En orden de importancia observamos las frecuencias de los meses de Agosto (10,5%) y Septiembre (10,12%) (Gráfico 4).

Los meses en que se registraron menores cantidades de partos primíparos fueron Enero (3,55%) y Diciembre (4,86%). En cuanto a proporción de partos no se destacaron los meses de Junio y Mayo, donde indicamos que se lograron las mayores producciones en las primeras lactancias (Gráfico 3).

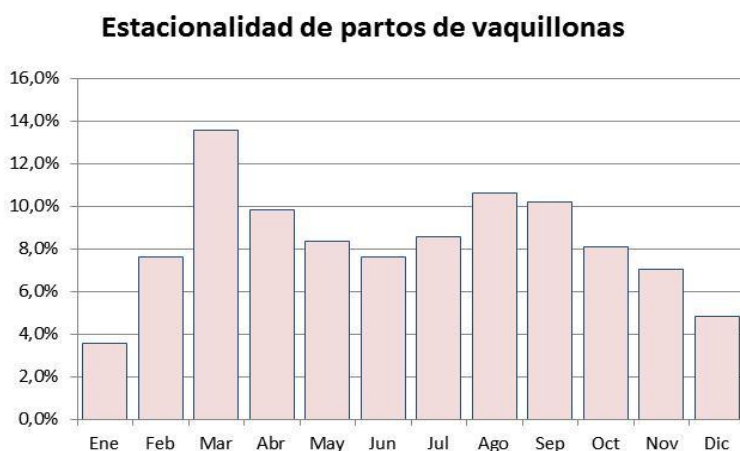


Gráfico 4. Porcentaje de partos según mes del año.

6.- Descripción según zona de producción

Tabla 2. Promedios para caracteres de Producción y Reproducción para hembras de 1er parto según Zonas Lecheras.

Análisis Zonal	Cant	Edad al 1er Parto	DEL	Producción hasta 305 días						Reprod	
				Leche		Grasa		Prot		DA	IPP
				Litros	Lt/d	Kg	%	Kg	%		
BA, Abasto Norte	44.544	31,12	318	6.049	19,8	208,9	3,45%	200,2	3,31%	159	440
BA, Abasto Sur	87.634	31,86	318	5.567	18,3	195,6	3,51%	184,2	3,31%	158	440
BA, MyS	21.412	31,07	311	5.522	18,1	186,4	3,38%	182,2	3,30%	150	432
BA, Oeste	128.899	30,79	317	5.868	19,2	201,1	3,43%	196,1	3,34%	147	428
Cba, Centro	38.587	30,47	321	5.595	18,3	194,6	3,48%	184,7	3,30%	158	439
Cba, Norte	33.016	31,19	338	6.064	19,9	208,7	3,44%	197,6	3,26%	159	441
Cba, Sur	17.760	30,90	326	5.993	19,7	186,0	3,10%	196,8	3,28%	159	439
Entre Ríos	11.941	30,14	321	6.241	20,5	194,2	3,11%	200,5	3,21%	166	448
Extra Pampeanos	1.091	30,30	319	5.862	19,2	193,1	3,29%	184,8	3,15%	153	433
La Pampa	3.632	32,65	309	5.502	18,0	187,2	3,40%	185,4	3,37%	141	422
Sta. Fè Centro	138.084	31,84	301	5.119	17,0	179,5	3,51%	167,0	3,26%	161	443
Sta. Fè Norte	5.399	32,10	303	4.917	16,1	168,8	3,43%	158,2	3,22%	165	446
Sta. Fè Sur	37.214	31,19	294	5.521	18,8	190,4	3,45%	182,0	3,30%	159	441

Abreviaturas: Cant.: Número de Animales. DEL: Días en Lactancia. DA=Días Abiertos. IPP: Intervalo Parto-Parto. Nota: El ordenamiento es alfabético. La mayoría de los registros Extra Pampeanos provienen de la provincia de Salta.

De la información de la tabla 2 podemos indicar que los promedios de producción de leche y días abiertos para las Regionales Nacionales* fueron: para Regional Entre Ríos (Entre Ríos) 6.241 lt. y 166 días, para Regional Centro (Córdoba) 5.884 lt. y 158 días, para Arpecol (Buenos Aires) 5.752 lt. y 154 días y para Alecol (Santa Fé) 5,185 lt. y 161 días.

* Para cada Regional se presenta la provincia con mayor número de Entidades de Control Lechero Oficial.

8.- Evolución de los indicadores productivos y reproductivos

Los sistemas de trabajo con las categorías de cría han evolucionado en los últimos años en cuanto al uso de la tierra, avanzando en muchos casos a planteos de encierre, liberando campo para agricultura. Con el fin de observar el efecto de estos cambios presentamos la siguiente tabla con los promedios para los períodos 1995-2000, 2001-2006 y 2007-2012.

Tabla 3. Promedios para caracteres de Producción y Reproducción para hembras de 1er parto según período.

Período	Edad al 1er Parto	DEL	Producción hasta 305 días						Reprod	
			Leche		Grasa		Prot		DA	IPP
			Litros	Lt/d	Kg	%	Kg	%		
1995-2000	31,4	322	5.107	16,7	179,2	3,51%	159,5	3,12%	132	412
2001-2006	32,0	334	5.682	18,6	199,6	3,51%	187,8	3,31%	154	434
2007-2012	30,6	331	5.996	19,7	210,0	3,50%	206,1	3,44%	159	441
Prom	31,3	312	5.412	17,8	189,9	3,51%	181,5	3,35%	156	437

Abreviaturas: DEL: Días en Lactancia. DA=Días Abiertos. IPP: Intervalo Parto-Parto.